

Toekomstvisie
Poëziecentrum
Nederland

Poëzie

is



een

toekomst



Poëzie is een daad ...

Poëzie is een daad
van bevestiging. Ik bevestig
dat ik leef, dat ik niet alleen leef.

Poëzie is een toekomst, denken
aan volgende week, aan een ander land,
aan jou als je oud bent.

Poëzie is mijn adem, beweegt
mijn voeten, aarzelend soms,
over de aarde die daarom vraagt.

Voltaire had pokken, maar
genas zichzelf door o.a. te drinken
120 liter limonade: dat is poëzie.

Of neem de branding. Stukgeslagen
op de rotsen is zij niet werkelijk verslagen,
maar herneemt zich en is daarin poëzie.

Elk woord dat wordt geschreven
is een aanslag op de ouderdom.
Tenslotte wint de dood, jazeker,

maar de dood is slechts de stilte in de zaal
nadat het laatste woord geklonken heeft.
De dood is een ontroering.

Remco Campert (1929)

Uit: *Het huis waarin ik woonde* (1955)

Uitgever: De Bezige Bij

Inhoudsopgave

Inleiding Het Nieuwe Poëziecentrum	p. 5
1. Missie, visie, publiek	p. 6
Missie: wat en hoe	p. 6
Visie: waarom	p. 6
Publiek	p. 6
2. Achtergrond en geschiedenis	p. 7
3. Vier fases	p. 8
Fase 1: tot en met juli 2025	p. 8
Fase 2: juli 2025 – december 2026	p. 9
Fase 3: Januari 2027 – december 2028	p. 9
Fase 4: Januari 2029 en verder	p. 9
4. Wat doen we?	p. 10
Activiteiten	p. 10
Collectie	p. 14
Onderwijs	p. 16
5. Voor wie doen we dat: communicatie	p. 18
Identiteit & positionering	p. 18
Doelgroepen	p. 19
Communicatieplan, digitale strategie, middelen	p. 20
6. Met wie doen we dat: organisatie	p. 21
Organogram	p. 22
7. En hoe doen we dat: bedrijfsvoering	p. 23
Bedrijfsvoering	p. 23
Financiën	p. 23
8. Stip	p. 25

Inleiding Het Nieuwe Poëziecentrum

Poëzie leeft. Misschien wel meer dan ooit.

Mensen lezen en bestuderen poëzie en mensen luisteren naar poëzie. Dat kan op de klassieke manier: via een dichtbundel, en via optredens van dichters, maar dat kan ook op andere manieren: via liedjes en hiphop, via spoken word optredens en voordrachten op onverwachte plekken en dat kan via social media en andere plekken op internet.

Mensen schrijven poëzie. En mensen dragen poëzie voor. Vaak zijn het dichters, soms zijn het mensen die net beginnen met schrijven. Soms zijn mensen alle vier de dingen tegelijk. Voor al deze mensen is het Poëziecentrum Nederland, een baken en een centrum binnen en voor deze levendige discipline. Voor Nijmegen, maar ook voor de rest van Nederland. Het Poëziecentrum is een unieke plek met een unieke collectie.

Op dit moment zit het Poëziecentrum in een transitieperiode. Na een lange tijd gehuisvest te zijn geweest in de Openbare Bibliotheek Mariënborg in het centrum van Nijmegen, onderzoeken zowel het Poëziecentrum als de Bibliotheek of voortzetting van het centrum op deze plek wenselijk is (en op welke voorwaarden dat dan zou kunnen en moeten) en is het Poëziecentrum zelf bezig met een nieuwe positionering. Deze toekomstvisie is daar een voorlopige uitkomst van. Een praatstuk. Een gespreksopening. In dit plan spreken we over vier fases en houden we als planning aan dat op 1 januari 2027 Het Nieuwe Poëziecentrum (werktitel) van start gaat.

Het Nieuwe Poëziecentrum

Het Nieuwe Poëziecentrum is, zoals wij het voor ogen hebben, een culturele instelling met een aantal betaalde personeelsleden en een aantal vrijwilligers. Het Centrum neemt een stevige plek in in de culturele sector in Nijmegen en speelt een belangrijke rol in de literaire infrastructuur in Nederland. Het heeft stakeholders in de culturele sector en de letterensector, maar ook in het onderwijs en in het maatschappelijk domein. Het heeft

een financieringsmix die bestaat uit subsidies (publiek en privaat) en een groot deel eigen inkomsten. Het Nieuwe Poëziecentrum trekt schrijvende en lezende bezoekers, maar ook mensen die de collectie willen bestuderen. Daarnaast organiseert Het Nieuwe Poëziecentrum een aantal activiteiten in de stad, waaronder een groot jaarlijks poëziefestival.

Meerwaarde voor de stad

Nijmegen is een literaire stad met een indrukwekkende literaire geschiedenis. Daarnaast is Wintertuin al jarenlang een grote landelijke speler binnen de culturele infrastructuur, ook op het gebied van talentontwikkeling. De Radboud Universiteit heeft een grote letterenfaculteit, met nog steeds een mooi aantal studenten. De boekhandels in Nijmegen verkopen nog steeds poëzie. En achter de deuren van vele huizen in Nijmegen schuilt een flink aantal boeken, én dichtbundels.

Het Poëziecentrum is een unieke plek met een unieke collectie

Het verdwenen festival Onbederf'lijk Vers, waar grote namen én talentvolle dichters naast elkaar optreden, wordt door velen gemist. Het huidige Poëziecentrum Nijmegen heeft zijn plek al veroverd binnen de infrastructuur: het wordt erkend door de gemeente, die sinds enkele jaren structurele subsidie toekent. Het is alleen wat weinig zichtbaar. De kracht van poëzie, zoals hierboven beschreven kan nog veel meer Nijmegenaren en lezers, dichters en onderzoekers van buiten de stad raken en verbinden met de stad en elkaar. Met andere verhalen, met taal en klank, met andere geluiden en nog onbekende ongeziene toekomstbeelden van de stad en van de wereld.

In de voorliggende toekomstvisie beschrijven we hoe we toewerken naar Het Nieuwe Poëziecentrum, dat voor publiek en stad aantrekkelijk is en niet meer weg te denken is uit de Nijmeegse culturele infrastructuur.

1 Missie, visie, publiek

Om richting te geven aan deze toekomstvisie hebben we een begin gemaakt met het formuleren van onze missie en visie. Deze zullen de komende jaren nog aangescherpt worden. De uitgangspunten zoals hieronder beschreven, zijn echter zo veel mogelijk leidend bij de keuzes die we de komende tijd maken.

Missie: wat en hoe

Het Poëziecentrum heeft een onmisbare rol in het verspreiden van poëzie. Onze missie is om de poëzie in al haar wonderlijke, prachtige en verschillende verschijningsvormen te tonen, fysiek en digitaal. Om het lezen en bestuderen van poëzie te bevorderen, en om poëzie aan lezers, schrijvers, onderzoekers en luisteraars te verbinden.

We doen dit op drie verschillende manieren:

- 1. We zetten in op het lezen en bestuderen van poëzie. Hierin staat onze collectie centraal, die ook telkens opnieuw aanleiding biedt om (delen van) deze collectie zichtbaar te maken.**
- 2. We zetten in op het luisteren naar poëzie. We organiseren laagdrempelige activiteiten waarin de voordracht van poëzie centraal staat.**
- 3. We laten mensen kennismaken met en leren over poëzie door leesgroepen en workshops en door onderwijsprogramma's voor middelbare scholen en middelbaar beroepsonderwijs.**

We zijn een fysieke ontmoetingsplek en studie- en documentatiecentrum voor de moderne Nederlands(talige) poëzie. We hebben daarbij oog voor zowel het experiment en vernieuwing, als het verleden en poëzie als erfgoed.

Visie: waarom

We geloven dat poëzie mensen dichter bij elkaar brengt. Poëzie kan nieuwe, andere en toekomstige werelden verbeelden en poëzie zorgt ervoor dat we naar elkaar leren luisteren en dat we de wereld en elkaar beter kunnen begrijpen. Poëzie is de wereld in het klein, in weinig woorden, maar poëzie roept tegelijkertijd de wereld in het groot op, en alles daaromheen.

Door naar elkaar te luisteren en door met elkaar over grote en kleine thema's te praten naar aanleiding van de poëzie, krijgen we meer begrip voor de wereld om ons heen. Door zelf poëzie te schrijven en voor te dragen krijgen we meer vertrouwen in onszelf. Door poëzie te lezen en te bestuderen, ervaren we de kracht en schoonheid van taal en kunnen we woorden geven aan emoties en ervaringen waar we zelf geen woorden voor hebben.

Publiek

Bij het bepalen van de voorlopige missie en visie hebben we onze doelgroepen niet uit het oog verloren. Natuurlijk, het grootste deel van onze doelgroep bestaat uit 'poëziefhebbers'. Dat is een algemene doelgroep die we de komende periode op basis van verschillende kenmerken gaan specificeren. Daarnaast zetten we in op studenten en wetenschappelijke en particuliere onderzoekers. De laatste doelgroep vormen de scholieren in Nijmegen en de rest van de Groene Metropoolregio; we richten ons met name op het middelbaar onderwijs en het VMBO.

2 Achtergrond en geschiedenis

Het Poëziecentrum Nederland (PcN) werd in 2000 opgericht door de dichter Wim van Til, die zijn privéverzameling met poëziebundels ter beschikking wilde stellen aan het publiek. In 2000 werd het eerste Poëziecentrum Nederland opgericht in het Brabantse Geffen in de directiekamer van een kantoorpand. In Geffen had het centrum nog geen vrijwilligers en was het open op afspraak. Het centrum kreeg enige bekendheid, niet alleen onder lezers van poëzie, maar ook onder dichters en/of samenstellers van bloemlezingen.

In 2006 verhuisde het PcN naar het gebouw Boek op 't Zand in het Gelderse Bredevoort. In Bredevoort ontstonden de eerste activiteiten, zoals Ontmoet De Dichter, en waren er workshops voor leerlingen van scholen uit Aalten en Winterswijk. Ook werd daar het eerste beleidsplan geschreven.

In het centrum zijn ruim 30.000 bundels, bloemlezingen, essaybundels, kronieken, beschouwingen en theorieboeken bijeengebracht, die direct kunnen worden geraadpleegd

In februari 2014 kondigde het PcN aan te verhuizen naar de centrale bibliotheek van Nijmegen, waarna in maart 2014, met een hommage aan Gerrit Kouwenaar, een einde kwam aan de periode in Bredevoort.

In Nijmegen sloten zich meer vrijwilligers aan bij het PcN en kwam er een bestuur. Sinds 2014 is het PcN qua activiteiten gegroeid. Er zijn vele mooie momenten geweest, bestaande uit ontmoetingen met dichters of dichtersessen die met liefde en passie over hun vak hebben kunnen praten. Het een ontmoetingsplek geworden voor mensen die de poëzie in Nederland een warm hart toedragen. De oprichters van het PcN zijn op dit moment nog steeds betrokken en actief.

Tegenwoordig is het PcN ingericht als leeszaal, studieruimte, expositieruimte en ontvangstruimte voor kleinschalige wekelijkse poëzie-activiteiten. Het PcN organiseert jaarlijks ruim 150 activiteiten rondom dichters, poëzie en schrijven en stelt zich open voor lezingen, boekpresentaties en cursussen.

Daarnaast is het PcN een studie- en documentatiecentrum voor moderne Nederlands(talig)e poëzie. Het stelt zich ten doel het lezen en bestuderen van poëzie te bevorderen in de breedste zin van het woord.

Wie in poëzie is geïnteresseerd, op zoek is naar dat ene gedicht of naar informatie over die ene dichter, bundel of stroming, kan in het studiecentrum naar hartenlust grasduinen in de (digitale en fysieke) collectie. In het centrum zijn ruim 30.000 bundels, bloemlezingen, essaybundels, kronieken, beschouwingen en theorieboeken bijeengebracht, die direct kunnen worden geraadpleegd. Ook bevinden zich in de collectie (op auteursnaam gerangschikt) nog eens duizenden knipsels, dag- en weekbladrecensies en achtergrondartikelen.



3 Vier fases

Het PcN is aan vernieuwing toe. Gesprekken met de Bibliotheek over de toekomst hebben gezorgd voor een versnelling van dit proces, ook omdat de Bibliotheek in de toekomst gaat verbouwen. De toekomst van PcN wordt niet door deze tijdsplanning bepaald, maar het zijn duidelijk gemarkeerde momenten waarop er iets moet gebeuren. Daarom is de rest van deze toekomstvisie ook gestoeld op onderstaande vier fases, die helpen bij het bepalen van de toekomstige stappen van het PcN.



Fase 1: tot en met juli 2025

Tot en met juli 2025 kan het Poëziecentrum Nederland op de plek blijven waar het nu zit. De Bibliotheek maakt plannen voor de verbouwing en renovatie. Het is nog niet duidelijk wanneer deze plaats gaan vinden. De vraag of het PcN zijn vestiging binnen de muren van de bibliotheek houdt en onder welke voorwaarden, of dat PcN op zoek gaat naar een eigen locatie, is voor deze periode het belangrijkste.

Vragen waarop in juli een antwoord moet zijn:

- Blijft het PcN gevestigd in de bibliotheek of gaat het Poëziecentrum definitief op zoek naar een eigen locatie?
- Hoe ziet de periode van juli 2025 tot en met december 2026 eruit in het eerste scenario (doorontwikkelen in de bieb)? En welke afspraken moeten er gemaakt worden in die periode (taken, rollen, verantwoordelijkheden, financiën)?
- Hoe ziet de periode van juli 2025 tot en met december 2026 eruit in het tweede scenario (eigen locatie)?
- Op welke inhoudelijke pijlers wordt het Poëziecentrum gebouwd en wat betekent dat voor het programma voor de tweede helft van 2025 en 2026?
- Wat is de planning voor Fase 2?

**In de laatste fase ontwikkelt
Het Nieuwe Poëziecentrum zich door
als onmisbare en unieke instelling,
zowel lokaal als landelijk**

Fase 2: juli 2025 tot en met december 2026

Als duidelijk is waar de toekomst van het PcN ligt, gevestigd in de bibliotheek of daarbuiten, weten we ook beter hoe de 'overgangsjaren' eruitzien.

Aan het eind van fase 2 moeten de volgende vragen beantwoord zijn. Het is goed om te realiseren dat sommige vragen eerder actie vereisen.

- Scenario 2: waar maakt Het Nieuwe Poëziecentrum een doorstart?
- Hoe ziet het businessmodel eruit in Het Nieuwe Poëziecentrum? (Financieel, organisatie, enzovoort.)
- Met welke stakeholders moet in deze periode gesproken worden? Welke partnerschappen zijn inzet van deze gesprekken?
- De tweejaarlijkse gemeentelijke aanvraag voor subsidie moet al in maart 2026 binnen zijn, dus er moet meer dan alleen een idee zijn over hoe en wat in 2027-2028. In juli 2025 ligt er dus ook een financiële planning voor fase 2 en 3, zodat er continuïteit is vanaf fase 3.
- Welke eigen inkomsten kan Het Nieuwe Poëziecentrum realiseren? (Crowdfunding, andere fondsen, investeerders.) En welke acties zijn daarvoor nodig?
- Hoe worden de inhoudelijke pijlers (collectie, activiteiten) gevuld vanaf 2026?

Fase 3: Januari 2027 – december 2028

Idealiter openen op 1 januari 2027 de deuren van Het Nieuwe Poëziecentrum. Waar het dan ook is. De keuze voor deze datum heeft te maken met het feit dat de gemeentelijke subsidie voor 2027 en 2028 aangevraagd kan worden in 2026. In het meest wenselijke geval zouden de plannen voor deze twee jaar uitgevoerd kunnen worden zoals Het Nieuwe Poëziecentrum ze voor ogen heeft: als professionele culturele instelling met betaald personeel. In deze twee jaar kan toegewerkt worden naar vierjarige financiering van gemeente Nijmegen (nu tweejarig) en mogelijk ook van Het Letterenfonds (dat op eerdere momenten al meegenomen moet worden, zodat PcN mogelijk eerder voor een bijdrage in aanmerking komt) voor de cultuurplanperiode 2029-2032. Dat is bij uitstek de stip op de horizon.

Fase 4: Cultuurplanperiode 2029-2032

In deze vier jaar ontwikkelt Het Nieuwe Poëziecentrum zich door als onmisbare en unieke instelling, zowel lokaal als landelijk. Er liggen zelfs internationale kansen, onder meer door een structurele samenwerking met het Poëziecentrum in Gent.

4 Wat doen we?

Het Poëziecentrum Nederland is uniek vanwege twee sterke eigenschappen. Ten eerste is er de collectie: ruim 20.000 bundels en daarnaast bloemlezingen, essaybundels, kronieken, beschouwingen, theorieboeken, duizenden knipsels, dag- en weekbladrecensies en achtergrondartikelen (gezamenlijk nog eens 10.000 stuks), die allemaal direct kunnen worden geraadpleegd. Ten tweede is er het activiteitenprogramma, dat jaarlijks uit een wisselend aantal activiteiten bestaat – op dit moment tussen de 50 en 150.

Deze twee pijlers blijven het fundament onder Het Nieuwe Poëziecentrum; aan deze twee pijlers herkennen fysieke en online bezoekers de organisatie. De derde pijler zoals beschreven in de inleiding, aanbod voor middelbare scholen en scholen voor middelbaar beroepsonderwijs, voegen we toe in fase 3.

Om een beeld te geven van de toekomst en mogelijke toekomstige activiteiten en de doorontwikkeling van de collectie hebben we hieronder het droomscenario voor de drie pijlers in alle fases beschreven. We realiseren ons dat we hierbij afhankelijk zijn van mensen en middelen, maar omdat het hier gaat om een toekomstvisie staan hier de ideale scenario's, met betrekking tot activiteiten en collectie.

Activiteiten

In onze visie zijn alle activiteiten van het Poëziecentrum:

- 1. Laagdrempelig, aantrekkelijk en uitnodigend; Het Nieuwe Poëziecentrum behoudt zijn publiek en trekt ook nieuw publiek en nieuwe publieksgroepen. Dat betekent dat de activiteiten en de collectie een breed publiek moeten kunnen aanspreken.**
- 2. Vernieuwend, inclusief en actueel; we weten wat ons publiek wil, we weten welke dichters met nieuwe bundels komen, welke spoken word artiesten 'upcoming' zijn, we weten welke thema's actueel zijn, we programmeren kort op de bal en denken altijd na over nieuwe programmaformats.**
- 3. Inhoudelijk, verdiepend en deskundig; hier is de collectie het uitgangspunt, omdat Het Nieuwe Poëziecentrum ook nadrukkelijk kennis- en onderzoekscentrum is. We voegen inhoud en kennis toe aan alles wat we al weten en wat er al is.**

We hebben veel ideeën voor nieuwe programmaonderdelen

We organiseren op dit moment een flink aantal activiteiten, waarvan we een aantal voort zullen zetten. Andere worden getransformeerd naar nieuwe formats.

Bestaande programmaonderdelen zijn:

- **Ontmoet de dichter** | we gaan in gesprek met een dichter over diens werk en schrijven. Klassiek interview en voordracht.
- **Open podium** | een aantal keer per jaar bieden we een podium waar mensen hun eigen poëzie kunnen voordragen.
- **Het Betere Werk** | we bespreken tijdens dit programma een bundel uit de actualiteit. Een leesclub met een dichtbundel.
- **Lunchpauzepoëzie** | het werk dat is toegevoegd aan de collectie van PcN wordt maandelijks besproken door een van de medewerkers van het PcN.
- **Poëziespreekuur** | een op een neemt een dichter gedichten van bezoekers met hen door.
- **Poëziewandeling Nijmegen** | Nijmegen staat bol van poëzie. In de openbare ruimte, of wat meer verscholen. Eens per maand organiseert PcN deze wandeling, die ook met een eigen groep aan te vragen is.
- **Dichters in de Tuin** | Jaarlijks poëziefestival met zowel bekende als lokale namen, in kunstinitiatief De Nieuwe Gang in Beuningen.
- **Ter Balkt lezing** | Tweejaarlijkse lezing van bekende schrijver, dichter of journalist, geïnspireerd op het werk van de Nijmeegse dichter H.H. Ter Balkt.
- **Activiteiten tijdens de landelijke Poëzieweek** | we sluiten aan bij Nijmeegse activiteiten en organiseren ook zelf activiteiten.

We hebben veel ideeën voor nieuwe programmaonderdelen. Deze zijn nog niet uitgewerkt en kunnen we nooit allemaal realiseren. Maar het is goed om ze allemaal te noemen, zodat we later (onder meer afhankelijk van financiering en locatie) ons publiek kunnen vragen welke het meest aansprekend zijn. Die zullen we als eerste uitwerken.

Nieuwe programmavoorbeelden zijn:

- **Onbederf'lijk Vers** | het succesvolle festival in Nijmegen, eerder georganiseerd door een andere partij, waarbij grote namen en talentvolle dichters in drie rondes per locatie optreden.
- **Schrijfavonden / werkplekdagen** | we willen een plek zijn waar dichters kunnen komen schrijven en werken en in een ontspannen sfeer hun passie kunnen delen.
- **Cursussen (lezen)** | op basis van de collectie maken we cursussen poëzie (thematisch, retrospectief), die we samen met gastdocenten en dichters verzorgen, voor mensen die meer over en van poëzie willen weten.
- **Cursussen (schrijven & voordragen)** | natuurlijk organiseren we voor verschillende doelgroepen cursussen poëzie schrijven en/of voordragen. We denken hierbij ook aan cursussen voor vrouwen met een niet-Westerse achtergrond en voor mensen uit de queercommunity.
- **Poëzie op School** | we maken lesprogramma's voor aankomende dichters of geïnteresseerde jongeren op scholen in Nijmegen en omgeving.
- **Podcast / audio** | we onderzoeken of we het audio-archief kunnen digitaliseren en mogelijk van onderdelen van dit archief ook een aantrekkelijke podcast over poëzie kunnen maken.
- **Studentenactiviteit** | samen met studenten organiseren we jaarlijks een activiteit.
- **Summer School** | een week leren over poëzie, gecombineerd met een verblijf in Nijmegen.
- **Kennismaken met Poëzie** | snelle kennismakingscursus voor iedereen die meer wil weten van poëzie.
- **PoëziePubQuiz** | in een kroeg natuurlijk, eens per jaar.
- **Poëzie in de Wijk** | niet iedereen hoeft altijd naar het Poëziecentrum te komen, het Poëziecentrum komt ook naar de mensen toe. We zoeken samenwerkingen op in de wijk, met maatschappelijke partners als dat logisch is, om ook nieuw en ander publiek te bereiken.
- **Residenties** | mogelijk in samenwerking met dé plek voor residenties in Nijmegen (het Besiendershuis) willen we eens per jaar een residentie organiseren. (Locatie kan natuurlijk ook elk jaar wisselen.)
- **Nijmeegse voorrondes Poetry Slam** | mogelijk met Wintertuin.

Samenwerkingspartners

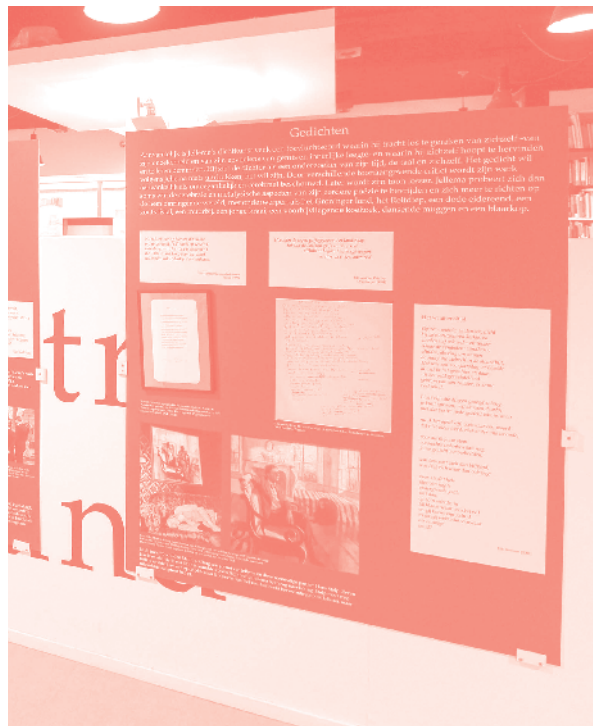
Belangrijk om te vermelden is dat het PcN altijd op zoek is en zal blijven naar partners om deze activiteiten mee te organiseren. Culturele samenwerkingspartners op dit moment zijn:

- Cultuur op de Campus
- Studievereniging Nederlands (SVN)
- Radboud Universiteit (Faculteit der Letteren)
- De Lindenberg
- OBGZ
- Op Ruwe Planken
- Wintertuin
- Boekhandel Roelants
- Boekhandel Dekker van de Vegt
- Besiendershuis
- Proces Verbaal
- Literaire Bakens
- Huis van de Geschiedenis
- Meneer Otis
- ArtEZ
- Poetry Circle Nijmegen/Nowhere
- Mensen Zeggen Dingen
- De Buren
- Meander

In de komende periode zetten we zowel op de korte als op de lange termijn in op het uitbreiden van deze samenwerkingspartners, zeker ook landelijk en in Vlaanderen. Daarbij denken we primair aan de volgende partners:

- Poetry International Rotterdam
- Awater
- Perdu Amsterdam
- De School der Poëzie
- Poëziepaleis
- Poëziecentrum Gent
- Passionate Bulkboek
- Noordwoord / Dichters in de Prinsentuin
- ILFU

Uiteraard staan we open om ook met alle andere literaire organisaties en manifestaties die niet alleen maar op poëzie gericht zijn samen te werken. We noemen hier de landelijk meerjarig gesubsidieerde, maar we staan uiteraard ook open voor andere organisaties: Crossing Border, Writers Unlimited, Tilt, Brainwash, De Nieuwe Liefde, El Hizjra, Read My World en Watershed.



Fase 1 & 2

De programmering voor 2025 is gebaseerd op de huidige programmering. Niet in de laatste plaats omdat voor 2025 en 2026 de gemeentelijke subsidie al is vastgesteld. We zullen daarom die aanvraag als basis gebruiken. Toch zullen ook in deze programmering al de contouren zichtbaar worden van een nieuwe visie, meer naar buiten gericht en actueler. Daarnaast is het van belang dat het Poëziecentrum, om met stevigheid en kracht de toekomst in te

Wel richten we ons op de terugkeer van Onbederf'lijk Vers

kunnen gaan, haar fundamenteën sterker maakt. Dat betekent dat een deel van de programmering uit zal gaan van het versterken van concepten die we al kennen en die goed werken. Zo kiezen we onder meer voor het voortzetten van Ontmoet de Dichter en het Open Podium, maar door de frequentie terug te brengen zetten we deze activiteiten sterker neer. Zo kunnen we ons meer richten op het verhaal dat wij willen vertellen, op het publiek dat we binnen willen krijgen, en wordt de beeldvorming rondom onze kernonderdelen verbeterd.

Tot die kernonderdelen behoren ook Het Betere Werk, Lunchpauzepoëzie en de Poëziewandeling. Daarnaast zijn er de (twee)jaarlijkse Dichters in de Tuin en de Ter Balktlezing en elk kwartaal het programma-onderdeel Grenzeloze poëzie, waarbij een specifiek taalgebied in de poëzie centraal staat. Naast een sterke nadruk op de kernonderdelen, zullen we ook voorzichtig wat nieuwe dingen gaan proberen.

Wat we in fase 2 kunnen doen is in zekere zin onzeker, gezien de onzekerheid omtrent de locatie en verhuizing dan wel verbouwing. We gaan er echter wel van uit dat we, mocht het nodig zijn, ook op andere dan onze eigen locatie een volledig programma kunnen aanbieden. Dat is ook belangrijk om het publiek aan ons te blijven binden, dat we in fase 3 en verder hard nodig hebben. Dat programma zal lijken op wat we in fase 1 doen. We richten ons in deze periode nog steeds op versteviging van de basis, en minder op vernieuwing in het programma. Wel richten we ons in fase 2 op de terugkeer van Onbederf'lijk Vers. Dit doen we ook in aanloop naar Het Nieuwe Poëziecentrum, dat vanaf fase 3 in volle glorie moet functioneren.

Fase 3

Bij de start van fase 3 hopen we op een nieuwe locatie te zitten en een prachtig, vol en vernieuwend programma te presenteren. Hierbij putten we uit de ideeën die hierboven al kort zijn toegelicht. Later in deze toekomstvisie zullen we zien dat we tot de start van fase 3 niet of nauwelijks met betaalde

krachten zullen kunnen werken – op mogelijk wat projectmedewerkers (via projectsubsidies) na. Afhankelijk van de situatie kan het zijn dat nog niet alle programmaonderdelen bij aanvang van deze fase zijn uitgerold. Wel blijft het centrum werken volgens bovengenoemde pijlers. Het centrum doet vanaf fase 3 ook publieksonderzoek, waarbij het duidelijk moet worden waar de vraag van het publiek ligt. Daar wordt vanaf fase 2 ook op geanticipeerd.

Fase 4

We zetten in op een vierjarige subsidie en duurzame investeringen en financieringsmodellen, waardoor er ook op de lange termijn nagedacht kan worden over het programma. Over de invulling van het programma en de veranderingen die de komende jaren op stapel staan kunnen we nu nog geen uitspraken doen, maar de droom is om met een volwassen organisatie:

- activiteiten binnen de eigen locatie te organiseren;
- activiteiten op andere locaties te organiseren: in grotere zalen, voor een groter publiek;
- een keer per jaar een poëziefestival te organiseren (mogelijk uit te breiden naar een meerdaags festival);
- een vaste waarde te zijn op VMBO- en MBO-scholen in Nijmegen en omgeving;
- nieuwe partners te vinden voor maatschappelijke projecten.



Collectie

De fysieke collectie van het PcN omvat ongeveer 20.000 primaire bundels. Ruim 5.000 dichters zijn gerepresenteerd in deze collectie. Tussen die 5.000 namen bevinden zich dichters die tot de brede canon van de Nederlandse poëzie gerekend worden, dichters uit het circuit van kleine uitgeverijen en dichters die in eigen beheer uitgeven. De ruim 4.000 secundaire werken die rechtstreeks verbonden zijn met een dichter staan in de kasten direct na de primaire werken van de dichter. De ongeveer 1.200 algemene naslagwerken bestaan uit essaybundels, beschouwingen, periodebesprekingen, algemene literaire onderwerpen, educatieve boeken met betrekking tot literatuur en poëzie in het bijzonder, en handboeken literatuurgeschiedenis. Deze bevinden zich op dit moment in de opslag.

Daarnaast beschikt het PcN over zo'n 60 meter literaire tijdschriften die op dit moment ook zijn opgeslagen. De posters en plano's, waaronder (Plint)poëzieposters (nagenoeg compleet tot 2012),

aankondigingen van bundels en van manifestaties, speciaal gedrukte gedichten, poëziekaarten, gedichten op bierviltjes en zakdoeken, foto's met gedichten en zo verder liggen in vijf laden in de posterladenkast. In de (negen) knipselarchiefkasten zijn over om en nabij 4.500 dichters kranten- en weekbladknipsels, tijdschriftartikelen, kopieën

De collectie blijft het middelpunt van Het Nieuwe Poëziecentrum

uit literaire tijdschriften en essaybundels, aankondigingen en mededelingen opgenomen. Heel bijzonder zijn de paraferalia/poëziegerelateerde voorwerpen die bestaan uit gedichten die niet in boekvorm of als poster/plano zijn verschenen. Hieronder vallen onder meer speciale jubileumdozen met bijdragen van bibliotheekdrukkers en/of speciale uitgaven in cassettes, doosjes (kaartspelen), enveloppen (feitelijk bloemlezingen die niet in boekvorm zijn verschenen) en poëzie-



waaiers. Voor het grootste deel bevinden zij zich in de diverse vitrinekasten in het PcN en in de opslag. In de (negen) knipselarchiefkasten zijn over om en nabij 4.500 dichters kranten- en weekbladknipsels, tijdschriftartikelen, kopieën uit literaire tijdschriften en essaybundels, aankondigingen en mededelingen opgenomen.

De collectie blijft het middelpunt van Het Nieuwe Poëziecentrum. Deze collectie maakt de transitie door van een particuliere collectie naar een heus instituut. Belangrijkste uitgangspunten voor de collectie zijn:

- fysiek laagdrempelig benaderbaar;
- online benaderbaar;
- bruikbaar voor onderzoek, maar ook om gewoon te lezen;
- aanleiding voor presentaties, activiteiten en anderszins ('tegen het vergeten');
- het bestaan van de collectie wordt continu zichtbaar gemaakt

Zowel fysiek als online zijn er ook rondom de collectie activiteiten te bedenken. We hebben er hierboven al een aantal benoemd. We benadrukken hier dat de collectie van het PcN echt uniek is en unieke stukken bevat die nergens anders in Nederland (en daarbuiten) te bekijken zijn. Dat betekent dat de collectie en de bijzondere stukken uit deze collectie een belangrijke bijdrage kunnen leveren aan de zichtbaarheid van het Poëziecentrum, ook buiten de eigen locatie. We zetten dus in op een aantal activiteiten, waarbij de collectie nadrukkelijk uitgangspunt is:

- Retrospectieven, zowel digitaal als fysiek: dichter en oeuvre staan centraal in een door PcN gemaakte presentatie, zowel digitaal als fysiek. Mogelijk koppelen we het retrospectief aan een cursus (zie ook: activiteiten).
- Er is altijd een actuele leestafel – maandelijks wisselend? – ingericht in het Poëziecentrum: op thema, op dichter, op literaire prijs, op activiteiten in de stad... er zijn genoeg aanleidingen te bedenken.
- Curatie op uitnodiging (in samenwerking met ArtEZ en de Radboud Universiteit).
- Projecten waarbij een deel van de collectie op aanvraag tijdelijk wordt uitgeleend om elders te worden tentoongesteld.

Collectiebeheer

Belangrijk is, nu het PcN gaat professionaliseren, dat we ook het collectiebeheer verder gaan ontwikkelen en beleid daaromtrent vastleggen. We werken toe naar het werken met een professionele collectiebeheerder. Op dit moment werken acht vrijwilligers aan de collectie. De taken zijn goed verdeeld en kunnen op dit moment als volgt onderscheiden worden:

- vaststellen budgetten voor aanschaf nieuw werk;
- verwerven, ontvangen en registreren nieuwe bundels, essays, enzovoort;
- verwerken nieuwe titels voor de website;
- verwerken archiefmateriaal voor het knipselarchief;
- signaleren aankondigingen nieuwe bundels;
- opvragen recensie-exemplaren ten behoeve van Lunchpauze Poëzie;
- coördineren vitrine-activiteiten;
- prioriteren van aanschaf ter completering van oeuvres van dichters.

Partners

Belangrijke partners binnen deze pijler zijn:

- Literatuurmuseum
- Koninklijke Bibliotheek
- Letterenfonds
- Nederlands Instituut voor Beeld en Geluid
- Poëziecentrum Gent
- Regionaal Archief Nijmegen
- OBGZ
- DEN (Kennisinstituut Cultuur & Digitale Transformatie)
- Reinwardt Academie

Fase 1

We gebruiken fase 1 om onderzoek te doen naar de toekomst van het Collectiebeheer van PcN. Welke kansen laten we liggen? Wat moeten we doen om een goede digitale strategie te voeren? En hoe borgen we het collectiebeheer in de toekomst?

Fase 2

Om in Het Nieuwe Poëziecentrum goed van start te kunnen gaan – wat hebben we nodig, wie hebben we nodig? – is het van belang dat het collectiebeheer vastgelegd wordt in collectiebeleid. De onderzoeksfase is op dit moment afgerond en

samen met het bestuur en partners werken we aan het nieuwe beleid rondom collectiebeheer voor Het Nieuwe Poëziecentrum, dat bij aanvang van fase 3 operabel moet zijn.

Fase 3

Dit is het moment dat we gaan werken met het nieuwe beleid rondom collectiebeheer. Idealiter is er dan ook een vaste medewerker Collectiebeheer (zie ook: 'Met wie doen we dat: organisatie'). Uiteraard is dit ook het moment, mocht er sprake zijn van meerjarige subsidie, dat jaarlijks bekeken wordt of het beleid bijgesteld moet worden.

Ook is dit het moment om partnerschappen op het gebied van de collectie te verstevigen en te verduurzamen en nieuwe partnerschappen te sluiten. Ook zullen de eerste nieuwe activiteiten rondom en naar aanleiding van de collectie in deze fase plaatsvinden.

Fase 4

We continueren het beleid rondom collectiebeheer, dat we jaarlijks monitoren, herzien en aanpassen wanneer nodig. Mogelijk kan de afdeling tegen die tijd uitgebreid worden.

Onderwijs

We vinden het belangrijk dat Het Nieuwe Poëziecentrum poëzielessen aanbiedt op middelbare en MBO-scholen. We hoeven daartoe het wiel niet uit te vinden: er zijn verschillende landelijke organisaties, zoals School der Poëzie, en lokale organisaties, zoals De Lindenberg en OBGZ, die al jarenlang ervaring hebben met poëzie in het onderwijs. Het is niet realistisch dat PcN in de komende twee jaar deze lessen al gaat opzetten, dus we willen hiermee starten in fase 3.

Fase 1 & 2

Hoewel we in deze fase nog geen lessen en lespakketten maken, willen we wel al in kaart brengen welke scholen (VMBO en MBO) mogelijk geïnteresseerd zouden zijn in poëzie in de klas – denk daarbij ook aan spoken word, zelf schrijven en voordragen – en hun wensen in kaart brengen. We weten dan ook beter met welk aanbod we in fase 3 aan de slag zouden moeten. We gaan ook bij partners in de Randstad te rade. School der Poëzie heeft jarenlange ervaring met poëzie in de klas, en daarbij allerhande activiteiten georganiseerd.

Fase 3

In fase 3 doet het Poëziecentrum enkele pilots in het onderwijs, bij voorkeur in het middelbare en beroepsonderwijs. We hebben gekozen voor deze doelgroepen omdat we denken dat we daar de grootste impact kunnen maken. Cultuureducatie is, zeker in het middelbare praktijkonderwijs, nauwelijks onderdeel van het curriculum. Dat geldt in mindere mate ook voor het VMBO, en mogelijk ook voor andere middelbare scholen. We maken lespakketten die gericht zijn op het empoweren van scholieren, op beter begrip voor elkaar en elkaars verhalen en achtergronden en op een kennismaking met poëzie. Wegens gebrek aan capaciteit doen we het niet eerder dan dit moment, hoewel we het belang van cultuureducatie en in het bijzonder literatuuronderwijs, erkennen. Mocht de vraag groot worden, dan moeten we kijken of we dit naar voren kunnen halen.

Fase 4

In deze fase zijn activiteiten voor en met het onderwijs structureel verankerd in het programma van Het Nieuwe Poëziecentrum. In de klas, maar ook op de eigen locatie. Met, waar nodig, vaste samenwerkingspartners, zowel cultureel-literair als maatschappelijk. VMBO en MBO zijn primaire doelgroepen, maar andere middelbare scholen kunnen ook een beroep doen op Het Nieuwe Poëziecentrum.



5 Voor wie doen we dat: communicatie

Het belangrijkste voor Het Nieuwe Poëziecentrum is het publiek, de mensen voor wie de activiteiten en de collectie van waarde kunnen zijn.

Op dit moment zit het PcN wat verscholen in de bieb, achter een halfhoog muurtje. Dat komt niet ten goede aan de zichtbaarheid en herkenbaarheid. Veel mensen geven aan niet te weten dat het PcN gevestigd is in de bibliotheek. Daarnaast komt het PcN zoals het nu is ingericht, een beetje stoffig over, zowel fysiek als digitaal. Met andere woorden, op het gebied van positionering, marketing en communicatie, liggen er veel kansen. Ook hierin gaan we stap voor stap doorontwikkelen en professionaliseren. In de communicatie zoeken we samenwerkingen op met partners en ambassadeurs, die onze waarde kunnen benoemen en uitstralen. Ons publiek en onze vrijwilligers zijn de beste ambassadeurs.

Identiteit & positionering

De identiteit van PcN moet verfrist worden. De kernwaarden die we hanteren bij het ontwerpen van activiteiten, komen terug in onze huisstijl en al onze uitingen. We herhalen deze waarden hier nog eens:

1. laagdrempelig, aantrekkelijk en uitnodigend;
2. vernieuwend, inclusief en actueel;
3. inhoudelijk, verdiepend en deskundig.



Het onderzoek naar onze identiteit en de huisstijl die bij deze kernwaarden zouden kunnen horen, starten we met deze toekomstvisie. Daarnaast verwelkomen we een stagiaire Communicatie en Multimediadesign in het PcN, die onze activiteiten en onze huidige communicatie onder de loep neemt. Onze toekomstvisie wordt daarbij als uitgangspunt genomen. Het is daarnaast belangrijk dat de mensen die nu voor het PcN werken, eigen mailadressen krijgen en vanaf dit moment samen gaan werken aan de merkidentiteit. Dat betekent dat ons publiek weet wie we zijn en hoe we dat uitstralen.

In de fases 1 en 2 krijgen we grip op onze communicatie en doen we onderzoek naar onze bezoekers, waardoor we onze doelgroepen leren kennen. We positioneren Het Nieuwe Poëziecentrum door de missie en visie verder te versterken en door achter de schermen een nieuwe huisstijl en website te ontwikkelen – ook daar is uiteraard geld voor nodig. Naast wat we voor nu dan maar ‘projectcommunicatie’ noemen, schrijven we een marketingplan dat we volledig gaan handhaven vanaf de start van fase 3. De projectcommunicatie, waaronder de doorlopende activiteiten, activiteiten die verwijzen naar en/of plaatsvinden in fase 3 en verder, en mogelijke financieringsactiviteiten, zullen al trekjes van de nieuwe positionering in zich dragen.

Doelgroepen

We onderscheiden voorlopig drie doelgroepen waar we ons met Het Nieuwe Poëziecentrum op willen richten:

1. **Poëziefhebbers en dichters** | Dit zijn de mensen uit Nijmegen en omgeving. Ze lezen zelf poëzie, of willen daarmee beginnen. Ze zijn van alle leeftijden, maar zijn nadrukkelijk geïnteresseerd in literatuur. Ze bezoeken regelmatig andere culturele activiteiten in en om Nijmegen. Mogelijk bezoeken ze sporadisch ook andere literaire activiteiten in Nederland, zoals De Nacht van de Poëzie en Poetry International. Veel van deze mensen zijn hoogopgeleid en hebben een Westerse achtergrond. Ze zijn boven de 40, of juist onder de 30. We gaan ook op zoek naar liefhebbers van taal, spoken word, poëzie en verhalen, binnen wat minder bekende community's. Deze zoektocht wordt ook zichtbaar in de programmering.
2. **Studenten, wetenschappelijke en particuliere onderzoekers** | Het Nieuwe Poëziecentrum is een kenniscentrum dat bij uitstek geschikt is om onderzoek te doen voor biografieën of artikelen, een scriptie, een curatieproject of voor een stage. Dit is een relatief kleine, maar belangrijke groep, waarmee we landelijk bereik kunnen genereren. Door het aantrekken van deze doelgroep aan Het Nieuwe Poëziecentrum wint de collectie aan waarde. Daarnaast zijn ook de activiteiten voor deze groep zeer aansprekend.
3. **Scholieren** | We zetten in op jongeren tussen de 12 en de 18, en dan met name scholieren van de middelbare school en studenten van het MBO. We kiezen voor deze leeftijdsgroep omdat we denken dat we daar veel impact kunnen maken: niet alleen prikkelen we de verbeeldingskracht, ook faciliteren we gesprekken over de maatschappij en het samenleven. Op termijn kunnen we ook aanbod ontwikkelen voor de basisschool, maar dat heeft niet de eerste prioriteit.

De doelgroepen zijn bewust algemeen geformuleerd: we zullen ze steeds beter leren kennen. Dit doen we door middel van publieksonderzoek, en door het raadplegen van (publieks)onderzoekers en monitors die al beschikbaar zijn over Nijmegen en de regio.

Communicatieplan, digitale strategie & middelen

Op het moment dat we onze doelgroepen kennen, kunnen we nog gericht communiceren. We starten in fase drie met het in fase 2 opgestelde marketing- en communicatieplan, dat we jaarlijks monitoren en bijwerken. Belangrijk om te vermelden is dat dit plan drieledig is:

- Positionering Het Nieuwe Poëziecentrum > zichtbaarheid en herkenbaarheid
- Marketing & communicatie Collectie > zichtbaarheid en waarde creëren
- Publiekscommunicatie activiteiten > zichtbaarheid en bezoekers genereren

Uiteraard stellen we op termijn een passende mid-delenmix samen, waaruit we per activiteit kunnen putten om een gerichte communicatiestrategie op te zetten. Een belangrijk onderdeel van het plan is ook de digitale strategie. Dit heeft niet alleen betrekking op marketing en communicatie, maar hangt ook samen met de collectie. We kunnen ons voorstellen dat we daarbij samenwerken met DEN en de Reinwardt Academie; we werken dit nog verder uit in latere fases.

We zullen ons publiek steeds beter leren kennen

Communicatiepartners

Communiceren doen we niet alleen. We werken samen met partners en publiek aan onze zichtbaarheid en laten vooral de mensen voor ons spreken. We zetten bezoekers en vrijwilligers in als ambassadeurs, werken aan mond-tot-mondreclame en ontwikkelen samen met onze financiers activiteiten die ook voor hun achterban interessant zijn. Daarnaast bouwen we relaties op met lokale pers, met literaire tijdschriften, met collega-organisaties in Nederland en Vlaanderen, en mogelijk ook met een of twee landelijke mediakanalen.

Fase 1 & 2

We gebruiken fase 1 en 2 opnieuw als onderzoeksfase, waarbij er momenten zijn – denk aan de overdracht van het artistiek leiderschap op 22 februari, het onderzoek van de stagair, de opmaak van subsidieaanvragen voor fase 3, een professionele crowdfundingcampagne en mogelijk andere momenten die vragen om een brutale en/of zelfbewuste uitstraling – waar we op de definitieve positionering vooruitlopen. Het is in deze fase goed om te kunnen experimenteren met onze uitstraling, zonder ergens aan vast te zitten.

Ook willen we in deze fase het publiek dat er al is goed leren kennen. Wat is het profiel van de PcN-bezoekers? Hoe willen zij op de hoogte gehouden worden? We vragen nieuw publiek waarom ze eerder niet zijn geweest, wat hun wensen zijn en hoe we hen kunnen bereiken.

Fase 3

Bij het betreden van een nieuwe locatie (hetzij de bieb, hetzij een ander pand) hoort een nieuwe positionering, een nieuwe 'merkidentiteit'. Daarom lanceren we op een sleutelmoment als dit, een nieuwe, aansprekende huisstijl die in alle media en middelen, fysiek en online, is doorgevoerd. We willen impactvolle communicatie. Dat betekent: een groot bereik, niet altijd gericht op zo veel mogelijk bezoekers, maar wel op zo veel mogelijk impact. Daarnaast moeten ook de bezoekersaantallen over de jaren heen groeien en bouwen we verder aan een digitale publieksstrategie. We doen een beargumenteerde gok als we zeggen dat we willen doorontwikkelen naar 5.000 fysieke bezoekers (op de eigen locatie, of daarbuiten) per jaar. Online trekken we 10.000 bezoekers per jaar.

Fase 4

In deze fase hebben we een volwassen en professionele communicatie die vooruitgepland is, met een publicatiekalender. Hierbij is er ruimte om ook per activiteit te bekijken welke specifieke aanpak en eventuele extra communicatie een dergelijke activiteit vereist. In fase 4 weten mensen ons te vinden, weten mensen wie we zijn, waar we voor staan en wat we doen. In deze fase kunnen we onderzoeken of het openen van een eigen poëzieboekhandel een optie kan zijn. We groeien naar 6.000 fysieke bezoekers (op de eigen locatie, of daarbuiten) per jaar. Online trekken we 12.000 bezoekers per jaar.

6 Met wie doen we dat: de organisatie

Het Poëziecentrum is trots op zijn vrijwilligers. Alle betrokkenen werken op dit moment onbezoldigd mee aan wat nu het PcN is. Dat is bewonderenswaardig, maar voor alle plannen die er liggen voor de toekomst niet realistisch. Het Poëziecentrum draagt het karakter van een vrijwilligersorganisatie, maar ontwikkelt daarnaast een professionele structuur die ruimte biedt aan enkele betaalde krachten. Dat klopt ook beter met Fair Practice en Fair Pay. We kunnen met een goed personeelsbeleid en een deugdelijke bedrijfsvoering ook recht doen aan Fair Practice en Fair Pay, die nu in de culturele sector voorwaardelijk zijn.

Fase 1

Op het moment van de totstandkoming van deze toekomstvisie, worden de eerste veranderingen al doorgevoerd. Niet alleen werken we vanaf eind februari met een nieuwe artistiek leider, ook zijn we aan het onderzoeken hoe we bepaalde processen kunnen stroomlijnen. Zo werken we toe naar een stevige vrijwilligerscoördinatie. Daarvoor zijn we op dit moment al een plan aan het maken.

Ook zetten we op het gebied van Governance op dit moment al enkele stappen. Het bestuur is op dit moment (meer dan) een meewerkend bestuur, en de artistiek leider is ook onderdeel van het bestuur. Dat is op termijn niet wenselijk, dus we onderzoeken hoe we in fase 2 verder willen.

Fase 2

Vanwege de transitiefase waarin de organisatie zich bevindt, is in de eerste twee fases gekozen voor een uitvoerend bestuur, waarbij rollen en taken duidelijk verdeeld worden. Er zijn op dit moment geen middelen om naast de grote groep vrijwilligers met betaalde krachten te gaan werken. Wenselijk is wel



de betaling van de artistiek leider en mogelijk een kwartiermaker/zakelijk leider. Dat is van belang omdat we in fase 2 een grote crowdfunding willen opzetten voor Het Nieuwe Poëziecentrum. Daar zou de kwartiermaker / zakelijk leider de coördinator van kunnen zijn. Deze zou ook de subsidieaanvragen voor fase 3 kunnen schrijven, en bezig moeten zijn met de definitieve locatie – welk scenario het ook gaat worden.

Het poëziecentrum is trots op zijn vrijwilligers

Al in de nabije toekomst is er aandacht voor het (toekomstige) HR-beleid van het PcN. Niet alleen bovengenoemde betaalde krachten verdienen aandacht, ook de grote groep vrijwilligers vragen om professionele aandacht: we stellen het vrijwilligersbeleid vast en we stellen vrijwilligerscontracten op. We voeren beleid op sociale veiligheid, vertrouwen, betrokkenheid en binding, en vrijwilligersvergoedingen. Hierbij blijven we ook in contact met onze vrijwilligers: hoe zien zij de toekomst van het centrum, wat zouden ze graag zien en wat betekent het voor hen om onderdeel te zijn van het pcn? Dit is van belang om de huidige en toekomstige vrijwilligers aan het PcN te kunnen binden.

Uiteraard geldt het HR-beleid, en belangrijke onderwerpen als transparantie en sociale veiligheid, voor de hele organisatie. Dus ook voor de betaalde krachten en het bestuur. Werken aan een gedragscode en medewerkersgids zijn onderdeel van de professionalisering.

Fase 3

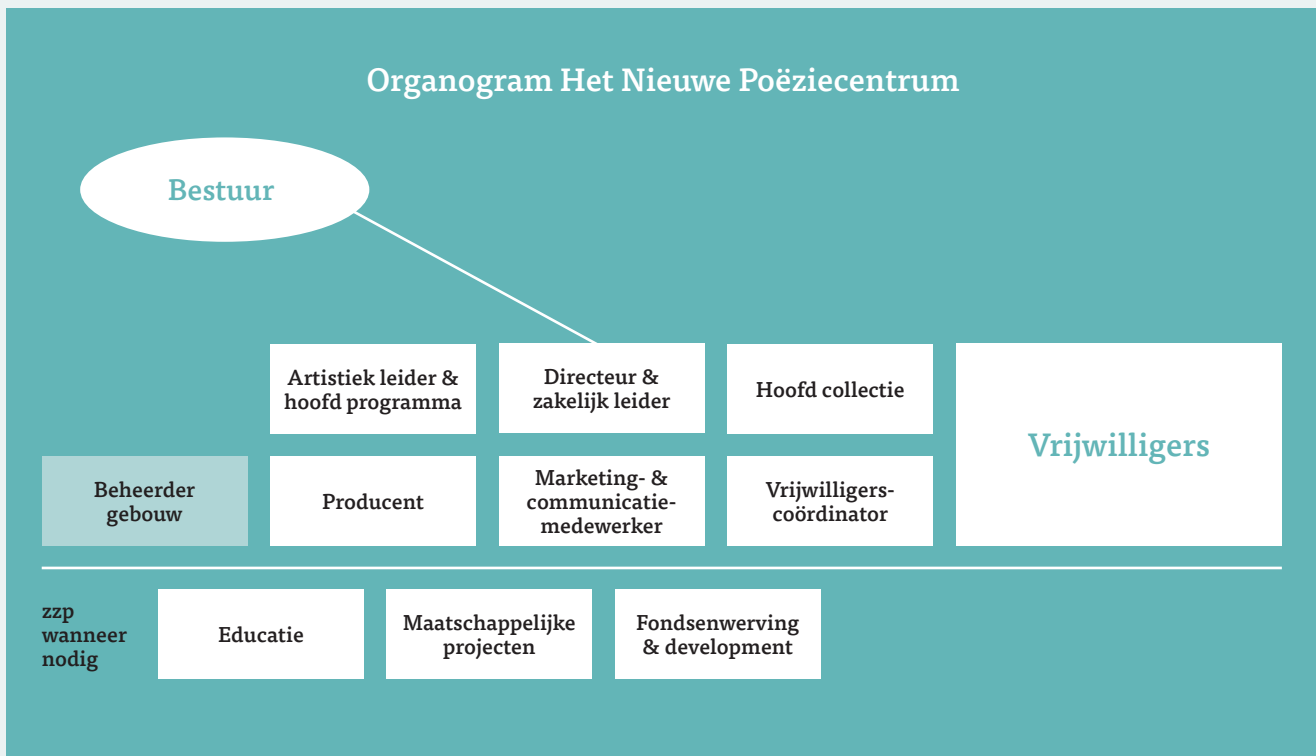
In het ideale scenario werkt Het Nieuwe Poëziecentrum vanaf 2027 volgens onderstaand (concept) organogram. Er zijn op dat moment nog geen fulltime functies en een deel van de functies die later belangrijker worden (zoals de medewerker educatie) worden op zzp-basis en nog niet structureel ingericht.

Fase 4

In fase 4 blijft dit organogram, al dan niet in aangepaste vorm, leidend. Dat betekent dat in deze periode meer financiële zekerheid nodig is om functies structureel te maken en eventueel het aantal fte's te vergroten. We kunnen onderzoeken of het zinvol is om mensen in dienst te nemen, als die vraag zich aandient.

Fase 4 loopt op dit moment gelijk met de vierjarige kunstenplanperiode waarvoor subsidies verdeeld worden door Rijk, provincies en gemeenten.

We willen daar in deze fase aanspraak op maken, zodat continuïteit meer gegarandeerd kan worden. We houden daarom in de gaten hoe de overheden omgaan met een mogelijke bestelwijziging in de komende jaren (lees: op welk moment en op welke manier subsidies verdeeld worden) en verhouden ons daartoe. Mochten we deze toekomstvisie kunnen uitvoeren zoals we willen, dan moeten we op een zeker moment ook onderzoeken of we kunnen toewerken naar een Raad van Toezicht-model. Het is zeer goed mogelijk dat deze vraag zich ook al voordoet in fase 3.



7 En hoe doen we dat: bedrijfsvoering

We spreken een stevige ambitie uit in dit plan. Daaronder ligt ook een stevige ambitie met betrekking tot de bedrijfsvoering en de financiën. Alleen al het hierboven geschetste organogram geeft weer dat er een financiële basis moet zijn die de personeelskosten kan dekken. We realiseren ons dat het niet gemakkelijk is om daar te komen, maar ook dat het met kleine stappen te lang duurt om er te komen. We zetten in op een professionele culturele instelling in Nijmegen, die waarde toevoegt aan de stad en die niet meer weg te denken is uit het lokale, regionale, landelijke en mogelijk zelfs internationale literaire landschap.

Bedrijfsvoering

Het is van belang om bij een groeiende organisatie een sociale en eerlijke bedrijfsvoering voor ogen te houden. Met veel en ambitieuze plannen mogen eerlijke arbeidsomstandigheden voor alle betrokkenen, vrijwilligers en eventueel mensen in loondienst nooit onder druk komen te staan. We zijn ervan overtuigd dat we al onze plannen alleen kunnen realiseren als we dat op ethisch verantwoorde en sociaal rechtvaardige manier doen. We stellen de drie culturele codes, die de afgelopen jaren voorwaardenscheppend zijn geworden in de culturele sector, daarom centraal in onze bedrijfsvoering en hanteren daarbij een aantal kernwaarden.

- Eerlijke arbeidsomstandigheden, waarbij sociale veiligheid hoog in het vaandel staat.
- Eerlijke betaling van medewerkers én gasten is de standaard.
- Transparante besluitvorming, binnen een continu proces van monitoren, leren en verbeteren.
- Diversiteit en inclusie staan centraal bij het vormgeven van ons aanbod, bij de inhoud van de collectie, bij het publiek dat we graag ontmoeten, bij de partners met wie we werken en bij ons eigen personeel en bestuur.

De culturele codes

Een uitgebreide uitwerking van de culturele codes doen we in fase 1 en 2. Zo willen we de principes van goed bestuur (Code Cultural Governance) en de kernwaarden van de Fair Practice Code (solidariteit,

transparantie, duurzaamheid, diversiteit en vertrouwen) verder onderzoeken en vaststellen voor Het Nieuwe Poëziecentrum. Ook de code Diversiteit & Inclusie is een onmisbare leidraad bij het verder ontwikkelen van Het Nieuwe Poëziecentrum en staat centraal bij het maken van programma's voor een breder en nieuw publiek. Dat doen we niet zelf, maar samen met de doelgroepen die we nu nog niet bereiken. Ook willen we dat onze collectie een groot en divers publiek representeert. We onderzoeken of we daartoe de collectie op sommige onderwerpen mogelijk moeten uitbreiden en of er dichters uit de moderne tijd ontbreken.

Het is van belang om bij een groeiende organisatie een sociale en eerlijke bedrijfsvoering voor ogen te houden

Financiën

We kunnen ons voorstellen dat we in fase 3 werken met een omzet van €300.000 à €400.000. Dat is een beargumenteerde gok, gebaseerd op de begrotingen van vergelijkbare literaire organisaties. De stap van een begroting van € 65.000 in 2024 en 2025, waarin nog geen personeelslasten zijn opgenomen – al het werk wordt immers gedaan door vrijwilligers – naar een professionele culturele organisatie met een omzet van minimaal €300.000 is een grote. Dat is ook niet zomaar te realiseren.

We geloven dat de aandacht voor partnerschappen en het creëren van waarde, naast alle artistieke ontwikkelingen, aan de basis liggen voor verdere professionalisering en ontwikkeling

Het is daarom van belang om ten eerste realistisch te blijven en ten tweede net zo in te zetten op de zakelijke kant van deze professionalisering als de artistieke kant. Plannen als deze moeten getrokken worden en dat betekent ten minste dat er naast een betaalde artistiek leider, met een zakelijk leider / kwartiermaker gestart moet worden om deze plannen verder te kunnen ontwikkelen. De financiële opdracht is, naast het dossier van de huisvesting, een van de belangrijkste taken van deze kwartiermaker / zakelijk leider, ook om überhaupt te kunnen beginnen met het uitvoeren van deze plannen.

Crowdfunding

Het Nieuwe Poëziecentrum heeft het voornemen om in fase 2 te starten met een serieuze, professionele crowdfunding, waarbij we minimaal €100.000 binnen willen halen om de komende twee fases de ambitie die in dit plan staat te onderzoeken. Van die €100.000 worden de zakelijk en artistiek leider betaald, en mogelijke andere zpp'ers en deskundigen die betrokken moeten worden om de genoemde ambities professioneel aan te vliegen. Daarnaast werken we aan de locatie, aan een nieuwe uitstraling (website en dergelijken) Een bedrag binnenhalen van €100.000 is te doen, denk aan De Basis, Oersoep, De Kinderboekenwinkel, en zo zijn er ook landelijk nog voorbeelden te noemen. Het opzetten, tot en met de zomer van 2025, en uitvoeren, na de zomer van 2025, van deze crowdfunding zou idealiter in 2025 afgerond moeten zijn.

Development

Een medewerker development is ook in de culturele sector aan de orde van de dag. De taken van deze medewerker lopen uiteen, maar je zou kunnen zeggen dat deze verantwoordelijk is voor alles wat met waarde te maken heeft en alle partnerschappen die daarvoor gesmeed moeten worden. Van subsidieaanvragen tot co-creatiepartners, van publiekspartners tot community's, van scholengemeenschappen tot andere culturele instellingen, en van diverse maatschappelijke organisaties tot onderwijsinstellingen en overheden. Voorlopig ligt deze taak met name bij de kwartiermaker / zakelijk leider. Maar het is op termijn mogelijk dat dit in een aparte functie wordt ondergebracht. Het is wel goed om dit alvast te noemen, omdat we geloven dat de aandacht voor partnerschappen en het creëren van waarde, naast alle artistieke ontwikkelingen, aan de basis liggen voor verdere professionalisering en ontwikkeling.

8 Stip

We realiseren ons dat we met al het voorgaande een ambitieuze toekomstvisie hebben geschreven. Het is voor ons een stip op de horizon die ontstaan is vanuit een intrinsieke overtuiging dat Nijmegen en Nederland Het Nieuwe Poëziecentrum verdienen. Als kennis- en informatiecentrum, én als verspreider van poëzie, in welke vorm dan ook. En terwijl we zelf hard aan de weg timmeren, omdat we geloven in wat we doen, zoeken we ook medestanders: vrijwilligers, geldschieters, liefhebbers, publiek, dichters en geïnteresseerden.

We staan open voor iedereen die op enige manier wil bouwen aan Het Nieuwe Poëziecentrum. Je kunt ons bereiken op ikdoemee@hetnieuwepoeziecentrum.nl. Deze toekomstvisie is te vinden op www.hetnieuwepoeziecentrum.nl.

Onze missie was altijd al om de poëzie in al haar wonderlijke, prachtige en verschillende verschijningsvormen te tonen, het lezen en bestuderen van poëzie te bevorderen, en om poëzie aan lezers, schrijvers, onderzoekers en luisteraars te verbinden. Daar gaan we ondertussen gewoon mee door.



Colofon

Februari 2025

'Poëzie is een toekomst'. Toekomstvisie Poëziecentrum Nederland werd geschreven door Jenneke Harings in opdracht van het bestuur van het Poëziecentrum Nijmegen.

Bestuur

Tine Mientjes – voorzitter

Willemijn van den Geest

algemeen bestuurslid en artistiek leider

Conny Blom – penningmeester

Oprichter

Wim van Til

Vormgeving en omslagbeeld

Kaftwerk | Janine Hendriks

© 2025 Poëziecentrum Nederland



Poëziecentrum Nederland

Mariënborg 29

6511 PS Nijmegen

(06) 53 85 60 40

poëziecentrumnederland@gmail.com

www.poeziecentrumnederland.nl

ikdoemee@hetnieuwepoeziecentrum.nl

www.hetnieuwepoeziecentrum.nl



